



Manuale d'uso e manutenzione



Note Generali di utilizzo

Si consiglia vivamente di eseguire, prima dell'utilizzo, un lavaggio accurato di Sputnik RTA, avendo cura di non disassemblare gli isolatori e la vite che tengono fissata la torretta del positivo (vedi esplosione componenti 4b, 5, 6 e 8 pag.3) essendo inseriti a pressione potrebbero essere danneggiati da manipolazioni errate compromettendo il corretto funzionamento di Sputnik RTA. Se vengono effettuate manipolazioni a queste componenti il prodotto non è più soggetto a garanzia. Si sconsiglia di utilizzare detergenti o additivi di tipo acido o aggressivo per non danneggiare le parti isolanti, il serbatoio e gli anelli di tenuta.

Dopo il lavaggio, asciugare accuratamente con un panno morbido e pulito. Eventuali tracce di acqua od umidità possono comprometterne il funzionamento e causare conseguenti situazioni pericolose se accoppiato a battery box specialmente non protette.

Rimontare completamente la porzione inferiore facendo ben attenzione a posizionare gli isolatori nel corretto senso di montaggio (vedere la vista esplosa in pagina 3).

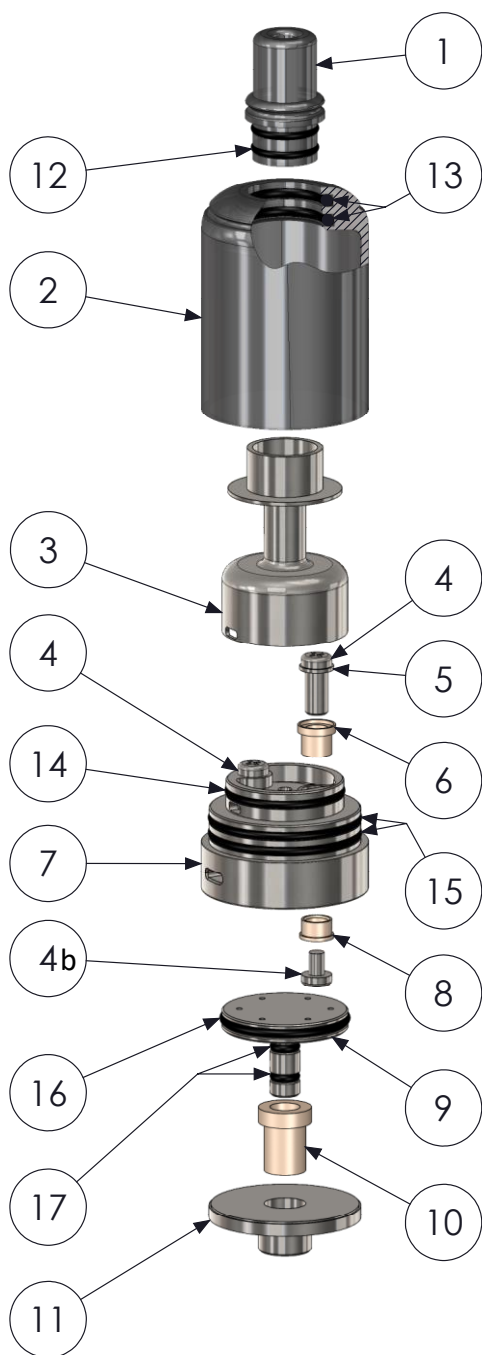
Nell'accoppiamento filettato del fondello, prima di avvitare i vari pezzi ruotando in senso orario, si consiglia di eseguire un quarto di giro in senso antiorario in modo da permettere un corretto allineamento dei filetti. In caso di impuntamenti o di non completo serraggio, non sforzare ma controllare che i pezzi siano correttamente posizionati.

AVVERTENZE E SICUREZZA

- *L'utilizzo di Sputnik RTA è dedicato esclusivamente ad un pubblico esperto e maggiorenne (+18/+21).*
- *Sputnik RTA è stato progettato per la vaporizzazione di aromi che devono rispettare le disposizioni vigenti nello stato di utilizzo. L'utilizzo di additivi come ad esempio la nicotina è una condizione non progettuale nonché una scelta personale dell'utilizzatore che se ne assume la piena responsabilità.*
- *L'utilizzo di Sputnik RTA su dispositivi meccanici o non protetti è di esclusiva responsabilità dell'utilizzatore esperto che se ne assume i rischi derivanti.*
- *L'utilizzo di Sputnik RTA dovrà rispettare le norme vigenti nello stato di utilizzo.*
- *Il produttore declina ogni responsabilità per conseguenze che derivino da un utilizzo improprio dei suoi prodotti e che non rispetti le avvertenze contenute in questo foglietto illustrativo e le norme generali di sicurezza e buon senso.*



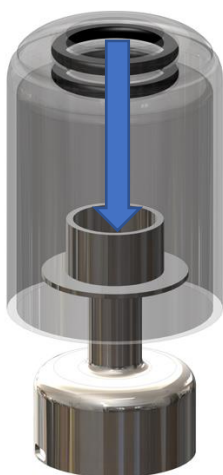
ESPLOSO E LISTA COMPONENTI



Pos	TITLE	Qty
1	DRIP TIP	1
2	TANK	1
3	CAMPANA	1
4	VITE M2X3 (4b NON SMONTARE)	3
5	CONNETTORE POSITIVO (NON SMONTARE)	1
6	ISOLATORE POSITIVO SUPERIORE (NON SMONTARE)	1
7	DECK	1
8	ISOLATORE POSITIVO INFERIORE (NON SMONTARE)	1
9	SPUTNIK AIR DISK	1
10	ISOLATORE PIN POSITIVO	1
11	FONDELLO	1
12	ORING Ø8×Ø6×Ø1	2
13	ORING Ø13×Ø10×Ø1,5	2
14	ORING Ø15×Ø13×Ø1	1
15	ORING Ø20×Ø18×Ø1	2
16	ORING Ø20×Ø18×Ø1	1
17	ORING Ø4×Ø2×Ø1	2



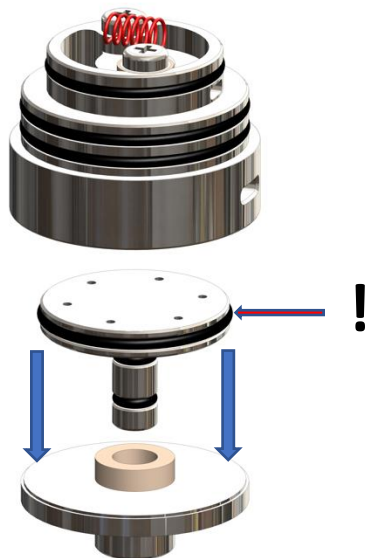
Per procedere all'apertura del Tank e guadagnare l'accesso al deck, tirare il Tank verso l'alto avendo cura di eseguire un movimento longitudinale onde evitare di rovinare l'oring di tenuta sul deck.



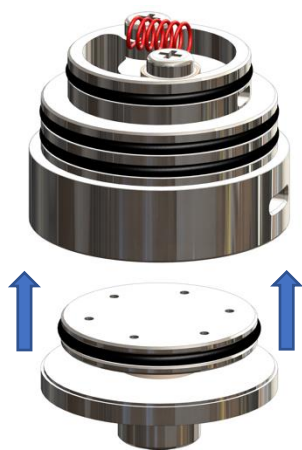
Per disassemblare campana e deck, rimuovere il drip tip ed inserire un cacciavite o coil jig dall'alto del camino. Spingere delicatamente e senza comprimere troppo il tank e disaccoppiare le parti. Prima di riassembleare lubrificare gli orings di tenuta. Questa operazione è richiesta solo per operazioni di pulizia periodica profonda.



Per disassemblare deck e fondello ed accedere allo Sputnik Air Disk, inserire la chiave/stand nei suoi alloggiamenti e svitare in senso antiorario. Questa operazione è richiesta per manutenzione periodica o per la sostituzione del disco con altro di misure diverse. Dopo i lavaggi quotidiani sarà sufficiente squotere e poi soffiare all'interno dei fori aria per rimuovere l'acqua depositata.



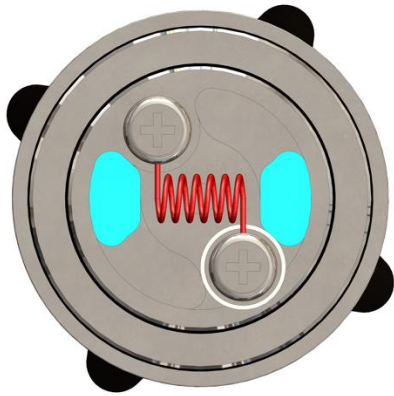
Il corretto riassettaggio della parte inferiore del deck prevede prima di tutto di inserire bene a fondo lo Sputnik Air Disk nell'isolatore del positivo. Durante questa operazione ponete attenzione allo stato dell'oring indicato in figura e, se deteriorato, sostituitelo con uno di riserva.



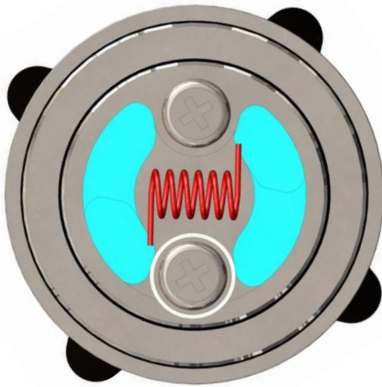
Una volta correttamente assemblati fondello e Sputnik Air disk, procedere a inserirli nella filettatura del deck.



Per riassembleare deck e fondello inserire la chiave/stand nei suoi alloggiamenti ed avvitare in senso orario. Procedere con cautela avendo cura di aver "ingranato" correttamente la filettatura e serrando con forza ma senza eccedere. Altresì, evitare di serrare eccessivamente l'atomizzatore sulla mod in quanto inutile ed anzi controproducente.



Il deck di Sputnik RTA consente vari tipi di rigenerazione. Il primo e più semplice è quello raffigurato qui accanto dove la coil è diagonale ed il cotone, opportunamente lavorato, va ad inserirsi direttamente nelle vasche (evidenziato in ciano) senza essere eccessivamente pressato. Questa rigenerazione è consigliata qualora si voglia avere un “giro d’aria” maggiore.



Questa seconda modalità prevede di montare la coil perpendicolare alle viti del deck e di porre il cotone, sempre opportunamente lavorato, ad occupare tutta l’area evidenziata senza necessità di pressarlo eccessivamente sulle vasche ma avendo cura che siano completamente coperte. Questa rigenerazione consente una riduzione del volume della camera di vaporizzazione ed un flusso d’aria più “guidato” verso la coil.



In configurazione standard il carico del liquido su Sputnik RTA avviene “dal basso”. Porre l’insieme tank/campana a testa in giù e procedere al riempimento avendo cura di non versare liquido all’interno della campana e di non superare il livello indicato in figura.



Dopo aver effettuato il refill procedere alla chiusura dell'atomizzatore inserendo il deck nel tank capovolto. Prima di effettuare questa operazione avere cura di lubrificare tutti gli orings del deck. Ponete attenzione ad effettuare l'operazione in maniera verticale e delicatamente onde evitare di rovinare gli orings.



Sebbene le asole di alimentazione del liquido siano calibrate per renderne inutile la regolazione con una rigenerazione corretta, è comunque possibile effettuare regolazioni di fino ruotando l'insieme tank/campana. Si consiglia di effettuare questa operazione ruotando preferibilmente in senso orario quando l'atomizzatore è montato su una mod.



www.klustermods.com

support@klustermods.com